



ANDREOTTI, Vanessa – Department of Educational Studies, The University of British Columbia

Vanessa Andreotti holds a CRC in Race, Inequalities and Global Change. She is internationally recognized for her critical scholarship and leading-edge pedagogical and artistic experimentations in the fields of global citizenship and international development education. Her research problematizes and offers alternatives to mainstream educational approaches that promote simplistic understandings of global problems and solutions, paternalistic engagements between dominant and marginalized groups, and ethnocentric views of justice, sustainability and change.

Vanessa Andreotti est titulaire d'une CRC sur la race, les inégalités et le changement mondial. Elle est reconnue sur le plan international pour ses recherches critiques et ses expérimentations pédagogiques et artistiques de pointe dans les domaines de la citoyenneté mondiale et de l'éducation au développement international. Ses recherches problématisent et proposent des alternatives aux approches éducatives traditionnelles qui favorisent une compréhension simpliste des problèmes et des solutions mondiaux, des engagements paternalistes entre groupes dominants et marginalisés et des conceptions ethnocentriques de la justice, de la durabilité et du changement.



BASU, Nandita – Department of Civil and Environmental Engineering, University of Waterloo

Nandita Basu, University Research Chair, is internationally recognized for seminal contributions to ecohydrology and water sustainability in human-impacted environments. Her ground-breaking work on the long-term effects of fertilizer and intensive livestock production on water quality has led to new understanding of the role nutrient legacies play in preventing achievement of water quality goals, and has helped to identify management approaches to improve water quality in lakes and coastal zones.

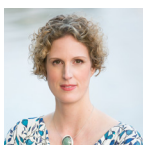
Nandita Basu, *University Research Chair*, est reconnue à l'échelle internationale pour ses contributions déterminantes à l'écohydrologie et à la durabilité de l'eau dans les milieux touchés par les activités humaines. Ses travaux novateurs sur les effets à long terme des engrais et de l'élevage intensif sur la qualité de l'eau ont permis de mieux comprendre le rôle que jouent les héritages d'éléments nutritifs dans l'entrave à la réalisation des objectifs de qualité de l'eau et ont aidé à définir de nouvelles approches de gestion pour améliorer la qualité de l'eau dans les lacs et les zones côtières.



BEAUCHAMP, Miriam – Département de Psychologie, Université de Montréal

Miriam Beauchamp est une neuropsychologue nommée en reconnaissance de ses travaux d'avant-garde visant à prévenir et guérir les traumatismes crâniens chez les enfants. Ses travaux interpellent les scientifiques, cliniciens, décideurs, enseignants et parents œuvrant à l'amélioration de la qualité de vie des enfants victimes de perturbations neuronales, cognitives et sociales, et sont essentiels pour le développement optimal des plus jeunes membres de notre société.

Miriam Beauchamp is a neuropsychologist nominated for her cutting-edge work to prevent and treat pediatric traumatic brain injuries. Her endeavours are relevant to scientists, clinicians, decision-makers, teachers, and parents working to improve the quality of life of children who experience neural, cognitive and social disruptions, and are critical for the optimal development of the youngest members of our society.



BENOIT-OTIS, Marie-Hélène – Faculté de musique, Université de Montréal

Marie-Hélène Benoit-Otis, musicologue et germaniste reconnue à l'échelle internationale, analyse les liens entre musique et politique à travers différentes études de cas, parmi lesquelles la création musicale dans les camps de concentration et la propagande musicale sous le Troisième Reich. Ses travaux interrogent le rôle politique que jouent la musique et les musiciens, particulièrement – mais pas exclusivement – dans la dynamique d'oppression et de résistance qui caractérise les régimes autoritaires.

Marie-Hélène Benoit-Otis is an internationally renowned musicologist and Germanist. She analyses the connections between music and politics through several case studies, most notably music in concentration camps and music propaganda in the Third Reich. Her publications interrogate the political role of music and musicians, particularly—but not exclusively—in the dynamics of oppression and resistance that characterizes authoritarian regimes.



BIERNASKIE, Jeff – Department of Comparative Biology and Experimental Medicine, University of Calgary

Jeff Biernaskie has made seminal discoveries in somatic stem cell biology and tissue regeneration, particularly in relation to the skin and nervous system. His work identified a dermal stem cell in adult skin and elucidated molecular mechanisms that regulate their behaviour, with potential for future clinical use to improve wound healing. His work clarified the identity of neural stem cells in adult brain and glial cell function following nervous system injury.

Jeff Biernaskie a fait des découvertes fondamentales dans le domaine de la biologie des cellules souches somatiques et de la régénération des tissus, en particulier en ce qui concerne la peau et le système nerveux. Ses travaux ont identifié une cellule souche dermique dans la peau adulte et éclairci les mécanismes moléculaires régulant leur comportement. Cette découverte pourrait avoir des applications cliniques à l'avenir pour améliorer la guérison des blessures. Ses travaux ont également permis d'identifier des cellules souches neurales dans le cerveau adulte et la fonction des cellules gliales à la suite de lésions du système nerveux.



BROWN, Blake – Department of History, Saint Mary's University

Blake Brown is one of Canada's leading legal historians whose research tackles vital questions in the history of law and public policy. Author or co-author of three books, including *A Trying Question: The Jury in Nineteenth-Century Canada* and the award-winning *Arming and Disarming: A History of Gun Control in Canada*, he is a publicly engaged commentator on policy issues, promoting a nuanced understanding of the interaction between law and society.

Blake Brown est l'un des historiens du droit les plus éminents du Canada, dont les recherches portent sur des questions essentielles de l'histoire du droit et des politiques publiques. Auteur ou coauteur de trois livres, dont *A Trying Question: The Jury in Nineteenth-Century Canada* et le primé *Arming and Disarming: A History of Gun Control in Canada*, il est un commentateur engagé publiquement sur les questions de politique, favorisant une compréhension nuancée de l'interaction entre le droit et la société.



CARLETON, Nicholas – Department of Psychology, University of Regina

Nicholas Carleton led the foundation of the Canadian Institute for Public Safety Research and Treatment, and serves as Scientific Director. His work has impacted mental health outcomes, practices, and policies on the Canadian health system and internationally through developing and integrating a comprehensive system of mental health research, assessment, and treatment. His efforts have galvanized Public Safety Personnel research, setting the stage to tangibly improve mental health for all Canadians.

Nicholas Carleton a dirigé la création de l'Institut canadien de recherche et de traitement en sécurité publique, et en est le directeur scientifique. Son travail a influencé les résultats, les pratiques et les politiques du système de santé au Canada et à l'international, en développant et en intégrant un système global de recherche, d'évaluation et de traitement en santé mentale. Mobilisant la recherche auprès du personnel de la sécurité publique, il contribue à améliorer significativement la santé mentale de tous les Canadiens.



CERRUTI, Marta – Department of Mining and Materials Engineering, McGill University

Marta Cerruti is a Canada Research Chair in Biosynthetic Interfaces. Working at the intersection between chemistry, biology and medicine, she develops materials that control mineral formation in the body and how drugs are delivered. Her research may help millions of people needing bone grafts and suffering from cardiovascular diseases. More broadly, Marta is committed to working on improving the health of our world's communities.

Marta Cerruti est titulaire d'une Chaire de recherche du Canada en interfaces biosynthétiques. Travaillant dans les domaines de la chimie, de la biologie et de la médecine, elle développe des matériaux qui contrôlent la formation des minéraux dans le corps et la façon dont les médicaments sont administrés. Ses recherches pourraient aider des millions de personnes ayant besoin de greffes osseuses et souffrant de maladies cardiovasculaires. Plus généralement, Marta s'est engagée à travailler à l'amélioration de la santé des communautés du monde.



CHAKRABORTY, Chandrima – Department of English and Cultural Studies, McMaster University

Chandrima Chakraborty has emerged as one of Canada's leading scholars of the literature of India and its diaspora, recognized for her path-breaking contributions to the fields of postcolonial, gender and trauma studies. She has generated positive and meaningful impacts within Canada and internationally through her commitment to exchanging knowledge with broader communities, most recently drawing public attention to the socio-political contexts surrounding the 1985 Air India tragedy and its aftermath.

Chandrima Chakraborty est l'une des plus éminentes chercheuses canadiennes dans le domaine de la littérature indienne et de sa diaspora, reconnue pour ses contributions novatrices dans les domaines des études postcoloniales, de genre et des traumatismes. Son engagement pour le partage de connaissances avec des collectivités plus vastes, tel que récemment l'information au public sur les contextes sociopolitiques entourant la tragédie d'Air India en 1985 et ses répercussions, ont eu des conséquences positives et significatives au Canada et à l'étranger.



CHROSTOWSKI, Lukas – Department of Electrical and Computer Engineering, The University of British Columbia

Lukas Chrostowski, a Principal Investigator of the Stewart Blusson Quantum Matter Institute (UBC), is recognized for his leadership in research and education in the design of silicon photonic devices and systems for applications in optical communications and biosensors. His present work is focused on developing new photonics-based information processing circuits: neuromorphic processors, quantum communication, and quantum computers.

Lukas Chrostowski, chercheur principal au sein du *Stewart Blusson Quantum Matter Institute* (UBC), est reconnu pour son leadership en recherche et en éducation dans la conception de dispositifs et de systèmes photoniques au silicium pour des applications en communications optiques et biocapteurs. Ses travaux actuels portent sur le développement de nouveaux circuits de traitement de l'information basés sur la photonique : processeurs neuromorphiques, communication quantique et ordinateurs quantiques.



CLEVES, Rachel Hope – Department of History, University of Victoria

Rachel Hope Cleves, an internationally recognized cultural historian, focuses on histories of gender, childhood, emotion, food, sexuality, and violence in 18th to 20th century America and Europe. Through significant archival discoveries, she has published to wide acclaim in Canada, the United States and Europe—including two multiple award-winning books. She is committed to public outreach, contributing opinion pieces to popular and academic media and appearing on podcasts and before audiences globally.

Rachel Hope Cleves, historienne culturelle de renommée internationale, se concentre sur l'histoire du genre, de l'enfance, des émotions, de la nourriture, de la sexualité et de la violence en Amérique et en Europe du 18e au 20e siècle. Grâce à d'importantes découvertes d'archives, elle a publié de nombreux ouvrages au Canada, aux États-Unis et en Europe, dont deux livres primés à plusieurs reprises. Elle voue son travail à la sensibilisation du public, en publiant des articles d'opinion dans les médias populaires et universitaires et en faisant des apparitions dans des vidéos et devant des auditoires du monde entier.



COON, Jessica – Department of Linguistics, McGill University

Jessica Coon leads an innovative research program that pairs theoretical research in syntax and morphology with community outreach and language revitalization programs in Indigenous language communities. Her research focuses primarily on Mayan languages currently spoken in southern Mexico and Guatemala, as well as Mi'gmaq, an Algonquian language indigenous to eastern Canada. Her work aims to understand the unique human capacity for language, and how this capacity connects to broader processes of human cognition.

Jessica Coon dirige un programme de recherche novateur associant des recherches théoriques sur la syntaxe et la morphologie à des programmes de rayonnement communautaire et de revitalisation de la langue au sein des communautés de langues autochtones. Ses recherches portent principalement sur les langues mayas actuellement parlées dans le sud du Mexique et au Guatemala, ainsi que sur le Mi'gmaq, une langue algonquienne propre à l'est du Canada. Son travail tente de comprendre la capacité humaine unique pour le langage et les liens entre cette capacité et des processus cognitifs humains plus larges.



CRAIG, Elaine – Schulich School of Law, Dalhousie University

Elaine Craig studies the relationship between legal norms, concepts of sexual integrity and the development of legal interpretations, approaches and practices that will foster law’s capacity to promote justice and better protect the vulnerable. Her scholarship confronts some of the most difficult conceptual issues that arise with respect to the legal regulation of people’s identities, relationships, behaviour and intimate lives. Her work grapples with the tensions between safeguarding liberty, protecting sexual integrity and promoting equality and diversity.

Elaine Craig étudie la relation entre les normes juridiques, les concepts d’intégrité sexuelle et l’élaboration d’interprétations, d’approches et de pratiques juridiques qui visent à favoriser la capacité du droit à promouvoir la justice et à mieux protéger les personnes vulnérables. Ses travaux portent sur certaines des questions conceptuelles les plus difficiles qui se posent par rapport à la réglementation juridique de l’identité, des relations, du comportement et de la vie intime de la population. Son travail jongle entre protection de la liberté, la protection de l’intégrité sexuelle et la promotion de l’égalité et de la diversité.



DARIMONT, Chris – Department of Geography, University of Victoria

Chris Darimont is the Raincoast Chair of Applied Conservation Science. Taking an interdisciplinary approach he confronts problems and opportunities in wildlife and fisheries management, producing scholarly and real-world impact. Globally, his work on the unique ecology of “human predators”—hunters and fishers—offers novel insight into sustainable exploitation. Regionally, Darimont’s group conducts long-term community-engaged research on wildlife and fisheries with Indigenous governments of coastal British Columbia.

Chris Darimont est titulaire de la Chaire Raincoast en sciences appliquées de la conservation. Il aborde les problèmes et les opportunités en matière de gestion de la faune et de la flore en adoptant une approche interdisciplinaire, produisant ainsi un impact scientifique réel. À l’échelle mondiale, ses travaux sur l’écologie unique des « prédateurs humains » – chasseurs et pêcheurs – offrent de nouvelles perspectives sur l’exploitation durable. Sur le plan régional, le groupe de Darimont mène des recherches à long terme sur les espèces sauvages et les pêcheries auprès des gouvernements autochtones de la côte de la Colombie-Britannique.



DAVISON, Karen – Health Science Program, Kwantlen Polytechnic University

Karen Davison is the first registered dietitian to be awarded a Fulbright Canada Research Chair. Her research, which focuses on nutrition, mental health, and innovative health solutions, has been reported in more than 100 scientific journal articles and professional publications. She has received several national and provincial research awards as well as a Dietitians of Canada Peer Recognition Award. She is currently working on digital reality applications in nutrition education.

Karen Davison est la première diététiste à se voir attribuer une Chaire de recherche Fulbright Canada. Ses recherches, qui portent sur la nutrition, la santé mentale et les solutions de santé innovantes, ont été rapportées dans plus de 100 articles de revues scientifiques et publications professionnelles. Elle a reçu plusieurs prix de recherche nationaux et provinciaux ainsi que le prix de reconnaissance des membres par l’association des diététistes du Canada. Elle travaille actuellement sur des applications de réalité numérique pour l’éducation nutritionnelle.



DE CARVALHO, Daniel D. – Department of Medical Biophysics, University of Toronto / Princess Margaret Cancer Centre

Daniel De Carvalho is an internationally recognized leader in epigenetics—the study of how genes are turned on and off—and his work is improving how cancer patients are diagnosed, monitored and treated. His laboratory discovered how to induce anti-viral responses against cancer cells and translated this discovery into immunotherapy clinical trials worldwide. He developed new methods for epigenetic profiling, enabling minimally invasive, blood-based, cancer classification and early detection.

Daniel De Carvalho est un chercheur de renommée internationale dans le domaine de l’épigénétique – l’étude des mécanismes régissant l’activation et la répression des gènes. Ses travaux de recherche permettent d’améliorer les processus de diagnostic, de surveillance et de traitement des patients atteints d’un cancer. Il a découvert comment induire la réponse antivirale contre les cellules cancéreuses et a traduit cette découverte en essais cliniques d’immunothérapie dans le monde entier. Il a mis au point de nouvelles méthodes de profilage épigénétique qui permettent une classification et une détection précoce du cancer à partir de tests minimalement invasifs effectués sur des échantillons sanguins.



DEER, Frank – Department of Curriculum, Teaching and Learning, University of Manitoba

Frank Deer is Kanienkeha'ka from the Mohawk community of Kahnawake, and holds a Tier 2 Canada Research Chair in Indigenous Education. Dr. Deer's programme of research focuses on Indigenous education. His work is intended to investigate and promote the ways in which primary and secondary education supports an important dimension of the journey of Indigenous peoples toward the affirmation of their respective identities: Indigenous languages.

Frank Deer, Kanien'kehá:ka de la communauté mohawk de Kahnawake, est titulaire d'une Chaire de recherche du Canada de niveau 2 en éducation autochtone. Le programme de recherche du Prof. Deer porte sur l'éducation autochtone. Ses travaux visent à examiner et à promouvoir les différentes façons dont l'éducation primaire et secondaire appuie une importante dimension du parcours des peuples autochtones dans l'affirmation de leurs identités respectives, à savoir les langues autochtones.



DROLET, Julie – Faculty of Social Work, University of Calgary

Julie Drolet, an expert in international social work, conducts research on social work in disasters, social work field education, and immigrant settlement and integration, and has transformed international social work, and research and field education, to better prepare social workers to address global challenges and realities. As an academic-practitioner-researcher, Professor Drolet employs anti-oppressive and critical perspectives in coaching students on their role as change agents, assessing clients' concerns ethically and systematically, and engaging with international and local community members.

Julie Drolet, spécialiste du travail social international, mène des recherches sur le travail social dans les contextes de catastrophes, l'éducation dans le domaine du travail social et l'établissement et l'intégration des immigrants. Elle a apporté des modifications dans le travail social international, la recherche et l'éducation sur le terrain afin de mieux préparer les travailleurs sociaux à relever les défis mondiaux et à faire face aux réalités. En tant qu'universitaire, praticienne et chercheuse, la professeure Drolet utilise des perspectives anti-oppressives et critiques pour guider les étudiants dans leur rôle d'agents du changement, évaluer les préoccupations des clients de façon éthique et systématique, et interagir avec les membres des communautés internationales et locales.



EVANS, David C. – Royal Ontario Museum & Department of Ecology and Evolutionary Biology, University of Toronto

David Evans is internationally recognized for his work on the dinosaur fossil record of Canada. Focusing on diversity and ecosystems, he strives to better understand the causes and consequences of mass extinctions. He has discovered and named over 10 new species of dinosaurs, has curated wildly popular exhibitions, and has been featured in numerous documentaries that have established him as a superlative science communicator.

David Evans est reconnu sur le plan international pour son travail sur la documentation des fossiles de dinosaures du Canada. En portant son attention sur la diversité et les écosystèmes, il s'efforce de mieux comprendre les causes et les conséquences des extinctions massives. Il a découvert et nommé 10 nouvelles espèces de dinosaures, a été commissaire d'expositions très populaires et a fait l'objet de nombreux documentaires qui ont fait de lui un excellent communicateur scientifique.



FLYNN, Lauren – Departments of Chemical & Biochemical Engineering and Anatomy & Cell Biology, Western University

Lauren Flynn is internationally recognized for her pioneering research in transforming human fat discarded as surgical waste into pro-regenerative therapies with the potential to revolutionize the treatment of soft tissue defects in plastic and reconstructive surgery. With unique expertise in bioscaffold fabrication and adipose-derived stem cells, she is also developing innovative strategies to address areas of significant clinical need in wound healing and the treatment of peripheral vascular disease.

Lauren Flynn est reconnue à l'échelle internationale pour ses recherches pionnières dans la transformation de la graisse humaine jetée en tant que déchet de chirurgie en thérapies pro-régénératives ayant le potentiel de révolutionner le traitement des anomalies des tissus mous en chirurgie plastique et reconstructive. Grâce à son expertise unique en biomatériaux et cellules souches dérivées de tissu adipeux, elle développe des stratégies innovantes pour répondre aux besoins cliniques importants dans les domaines de la cicatrisation des plaies et le traitement des maladies vasculaires périphériques.



FORSYTH, Janice – Department of Sociology, Department of Indigenous Studies, Western University

Janice Forsyth is transforming the way Canadians understand the role of sport in Indigenous lives. Her research focuses on the way sports have been used as tools for colonization, and how Indigenous people have used those same activities for cultural regeneration and survival. The insights generated from her work have shaped federal policies on sport and health, while generating critical acclaim and attention from scholars, practitioners, and major media.

Janice Forsyth affine les connaissances des Canadiens quant au rôle du sport dans la vie des Autochtones. Ses recherches portent sur la façon dont les sports ont été utilisés comme outils de colonisation et sur la manière dont les peuples autochtones ont utilisé ces mêmes activités pour la régénération culturelle et la survie. Les connaissances issues de son travail ont façonné les politiques fédérales en matière de sport et de santé, tout en attirant l'attention des académiques, des praticiens et des grands médias.



GRANT, Shauntay – Department of English, Creative Writing Program, Dalhousie University

Shauntay Grant is a gifted multidisciplinary artist whose excellence has attracted national and international recognition. A passionate advocate for the rich culture of Nova Scotia's historic Black communities, she creates artworks that are engaging and accessible, but also challenging, rigorous, and informed by deep research. Accomplished in literary, performing, and visual arts, she is bringing the African Nova Scotian experience to the forefront of Canada's collective imagination.

Shauntay Grant est une artiste multidisciplinaire dont les talents sont reconnus à l'échelle nationale et internationale. Passionnée par la riche culture des communautés noires historiques de la Nouvelle-Écosse, elle crée des œuvres d'art captivantes et accessibles, mais aussi stimulantes, rigoureuses et alimentées par des recherches approfondies. Douée dans les domaines de la littérature, des arts de la scène et des arts visuels, elle expose l'expérience afro-néo-écossaise à l'imagination collective du Canada.



HERDER, Matthew – Faculties of Medicine & Law, Dalhousie University

Matthew Herder has made extensive contributions to the field of pharmaceutical policy. In particular, his scholarly research has shown that information about pharmaceutical drugs is often kept secret as a matter of practice rather than the law. Through his research, Herder has recovered powerful examples of transparency in Canadian drug regulation and called upon health professionals, researchers, and others to push for fundamental changes in the regulatory system.

Matthew Herder a largement contribué au domaine de la politique pharmaceutique. Ses recherches ont notamment démontré que l'information relative aux médicaments pharmaceutiques est souvent tenue secrète en pratique, bien que le droit ne l'impose pas. Grâce à ses recherches, M. Herder a mis en avant de puissants exemples de transparence dans la réglementation canadienne des médicaments et a invité les professionnels de la santé, les chercheurs et d'autres intervenants à faire pression pour que soient apportés au système réglementaire des changements fondamentaux.



JIM, Alice Ming Wai – Department of Art History, Concordia University

Alice Ming Wai Jim is Full Professor of Contemporary Art History and Concordia University Research Chair in Ethnocultural Art Histories. She is co-editor-in-chief of the international journal *Asian Diasporic Visual Cultures and the Americas*. An art historian and curator, her research on diasporic art in Canada and contemporary Asian art has generated new dialogues within and between ethnocultural and global art histories, critical race theory, media arts, and curatorial studies.

Alice Ming Wai Jim est professeure titulaire d'histoire de l'art contemporain et titulaire de la Chaire de recherche de l'Université Concordia sur histoire de l'art ethnoculturel. Elle est corédactrice en chef de la revue internationale *Asian Diasporic Visual Cultures and the Americas*. Historienne de l'art et commissaire d'exposition, ses recherches sur l'art de la diaspora au Canada et l'art asiatique contemporain ont permis de nouvelles approches dans les domaines des histoires de l'art ethnoculturel et mondial, de la théorie critique de la race, des arts médiatiques et des études de la pratique curatoriale.



JULIEN, Jean-Philippe – Program in Molecular Medicine, Hospital for Sick Children / University of Toronto

Jean-Philippe Julien uses structural and biophysical techniques to characterize how antibodies are made by the immune system, and how they recognize antigens. This information improves our understanding of immunity and guides development of new vaccine candidates for malaria and HIV. His discoveries also lead development of antibody therapeutics to deplete the dysregulated cells associated with autoimmune diseases and cancers.

Jean-Philippe Julien utilise des techniques structurales et biophysiques pour caractériser la manière dont le système immunitaire fabrique des anticorps et reconnaît les antigènes. Ces travaux améliorent notre compréhension de l'immunité et alimentent les recherches de nouveaux vaccins contre le paludisme et le VIH. Ses découvertes conduisent également à la mise au point de traitements à base d'anticorps destinés à éliminer les cellules dérégulées associées aux maladies auto-immunes et aux cancers.



KATTAN, Lina – Department of Civil Engineering, University of Calgary

Lina Kattan is an Urban Alliance Chair in Transportation Systems Optimization at the University of Calgary. She is a leading expert on the impact of emerging vehicular technologies on transportation systems. Using advanced mathematical modelling and simulation analysis, Dr. Kattan has developed novel ways to improve the efficiency, equity and safety of traffic and transit operations.

Lina Kattan est titulaire de la Chaire *Urban Alliance* en optimisation des systèmes de transport à l'University of Calgary. Prof. Kattan est une experte dans le domaine des nouvelles technologies conçues pour les systèmes de transport. Par la modélisation mathématique et l'analyse par simulation, elle a développé de nouveaux systèmes d'amélioration de l'efficacité, de l'équité et de la sécurité de la circulation routière et du transport public.



LACELLE, Denis – Département de géographie, Université d'Ottawa

Denis Lacelle, s'intéressant aux pergélisols de l'Arctique et de l'Antarctique, contribue de manière novatrice aux connaissances scientifiques relatives à : i) l'origine, l'âge, les constituants et l'avenir de la glace de sol arctique et antarctique ; ii) l'histoire et la dynamique du pergélisol ; iii) les effets du changement climatique sur nos fragiles écosystèmes arctiques terrestres arctiques, et iv) la dynamique de la glace de sol sur Mars.

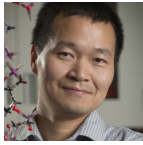
Denis Lacelle, with broad research interests in the permafrost environments of Arctic and Antarctica, is making groundbreaking contributions to the scientific knowledge of: i) the origin, age, constituents, and future of Arctic and Antarctic ground ice; ii) the history and dynamics of permafrost terrain, iii) the effects of changing climate on our fragile terrestrial Arctic ecosystems and iv) the dynamics of ground ice on Mars.



LETTRE, Guillaume – Département de médecine, Université de Montréal

Guillaume Lettre, titulaire d'une Chaire de recherche du Canada, est un chercheur de renommée internationale dans les domaines de la génétique des traits humains complexes et de la génomique fonctionnelle à l'Université de Montréal. Ses travaux ont permis d'identifier des centaines de gènes qui influencent le risque des maladies cardiovasculaires et hématologiques. Ces découvertes ont permis le développement de nouveaux tests génétiques prédictifs et l'identification de nouvelles cibles thérapeutiques, dont le gène BCL11A pour le traitement de la drépanocytose.

Guillaume Lettre, Canada Research Chair, is an international leader in the fields of human complex trait genetics and functional genomics at the Université de Montréal. He has discovered hundreds of genes that influence the risk of cardiovascular and hematological diseases. These discoveries have led to the development of new predictive genetic tests and the identification of new therapeutic targets, such as the BCL11A gene to treat sickle cell disease.



LIU, Juewen – Department of Chemistry, University of Waterloo

Juewen Liu, University Research Chair at the University of Waterloo, has gained a national and international reputation for his contributions in enzyme mimics, bioanalytical chemistry, and biointerface chemistry. His team discovered many new DNA sequences for detecting heavy metals and water quality monitoring. He has authored many highly cited papers and his leadership in the analytical and nanotechnology communities has been recognized by many awards.

Juewen Liu, titulaire de la Chaire de recherche universitaire à l'University of Waterloo, est reconnu sur les plans nationaux et internationaux pour ses contributions dans les domaines des imitations enzymatiques, de la chimie bioanalytique et de la chimie des biointerfaces. Son équipe a découvert de nombreuses nouvelles séquences d'ADN permettant de détecter des métaux lourds et de contrôler la qualité de l'eau. Il est l'auteur de nombreux articles très cités et son leadership au sein des communautés d'analyse et de nanotechnologie a été récompensé par de nombreux prix.



LIU, Yang – Department of Civil and Environmental Engineering, University of Alberta

Yang Liu is the Canada Research Chair in Future Water Services and an NSERC Industrial Research Chair in Sustainable Urban Water Development at the University of Alberta. She develops innovative and economical, health-protective and environmentally friendly technologies used by the wastewater industry, as well as local and municipal governments, to provide Canadians with clean drinking water and wastewater services. Her research thus fosters the development of healthy communities.

Yang Liu est titulaire de la Chaire de recherche du Canada sur les services futurs de l'eau et titulaire d'une chaire de recherche industrielle du CRSNG sur le développement durable des eaux urbaines à l'University of Alberta. Elle met au point des technologies novatrices et économiques, respectueuses de la santé et de l'environnement qui sont utilisées par l'industrie des eaux usées, ainsi que par les administrations locales et municipales, pour fournir aux Canadiens de l'eau potable et des services d'assainissement des eaux usées. Ses recherches favorisent ainsi le développement de communautés en santé.



MacKILLOP, James – Department of Psychiatry and Behavioural Neurosciences, McMaster University

James MacKillop is a clinician-scientist internationally acclaimed for his research applying behavioural economics and neuroeconomics to understanding addiction. His laboratory has characterized the behavioural, neural, and genetic underpinnings of dysregulated decision making in addictions, and extended these findings to treatment and public policy. His work has been recognized by awards from the Society for Addiction Psychology, the Research Society on Alcoholism, and the American Psychological Association.

James MacKillop est un scientifique-clinicien reconnu à l'échelle internationale pour ses recherches sur l'application de l'économie comportementale et de la neuroéconomie à la compréhension des addictions. Son laboratoire a permis de caractériser les fondements comportementaux, neuronaux et génétiques de la prise de décisions altérée chez les toxicomanes, et a enrichi les traitements et les politiques publiques de ces découvertes. Son travail a été récompensé par des prix attribués par la *Society for Addiction Psychology*, de la *Research Society on Alcoholism* et de l'*American Psychological Association*.



MARLAND, Alex – Department of Political Science, Memorial University of Newfoundland

Alex Marland is recognized as a leading scholar of Canadian politics whose work focuses on how Canadian politicians and governments manage communication, and of the politics of Newfoundland and Labrador. He leads diverse groups of academics in public policy projects that connect with journalists, parliamentarians and the public sector. His innovative research revealing the inner workings of politics in this country has won several awards.

Alex Marland est un éminent spécialiste de la politique canadienne et de celle de Terre-Neuve-et-Labrador, dont les travaux portent sur la gestion de la communication par les politiciens et les gouvernements canadiens. Il dirige plusieurs groupes d'académiques dans le cadre de projets de politiques publiques qui touchent les journalistes, les parlementaires et le secteur public. Ses recherches novatrices qui dévoilent les rouages internes de la politique dans ce pays ont remporté plusieurs prix.



MUMTAZ, Zubia – School of Public Health, University of Alberta

Zubia Mumtaz is an international leader in global maternal and reproductive health. Her research brings cutting-edge science and scholarship to address a key contemporary challenge—how can we reduce maternal mortality amongst poor, socially marginalized women living in fragile, often conflict-affected countries. Her policy-relevant research has been directly translated into national and global maternal health policies. Numerous research fellowships and grants confirm her outstanding achievements.

Zubia Mumtaz est un leader international dans le domaine de la santé maternelle et reproductive. Ses travaux de recherche font appel à la science et aux savoirs de pointe pour relever un défi contemporain majeur : comment pouvons-nous réduire la mortalité maternelle chez les femmes pauvres et socialement marginalisées qui vivent dans des pays fragiles, souvent minés par des conflits ? Ses recherches sur les politiques ont été directement transposées dans les politiques nationales et mondiales en matière de santé maternelle. De nombreuses bourses de recherche et subventions confirment ses réalisations exceptionnelles.



PELLETIER, Fanie – Département de biologie, Université de Sherbrooke

Fanie Pelletier est titulaire d'une Chaire de recherche du Canada en démographie évolutive et conservation au Département de biologie de l'Université de Sherbrooke. Auteure de plus de 120 publications, ses recherches portent sur l'écologie évolutive des vertébrés, incluant l'évolution des histoires de la vie, les stratégies reproductives et la dynamique des populations. Elle a utilisé des méthodes originales pour démontrer l'influence des activités humaines sur les populations sauvages.

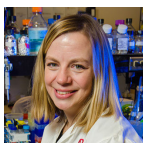
Fanie Pelletier holds a Canada Research Chair in Evolutionary Demography and Conservation in the Department of Biology at the Université de Sherbrooke. Author of more than 120 peer-reviewed publications, her research focuses on the evolutionary ecology of vertebrates including life-history evolution, reproductive strategies, and population dynamics. She has used innovative methods to demonstrate how human activities affect wild populations.



PILLAI RIDDELL, Rebecca – Department of Psychology, York University

Rebecca Pillai Riddell, Full Professor and Associate Vice-President Research at York University, has focused her research in the pediatric behavioural sciences (Psychology). She built the largest cohort internationally studying children through painful vaccinations over the first years of life. She is generating an unrivalled published literature on the socio-behavioural dimensions of young children's pain and created the first theoretical model to uniquely capture the biopsychosocial context of the pained infant.

Rebecca Pillai Riddell, professeure titulaire et vice-rectrice adjointe à la recherche à l'Université York, effectue des recherches dans le domaine des sciences du comportement de l'enfant (psychologie). Elle a constitué la plus grande cohorte étudiant à l'échelle internationale des enfants subissant des vaccinations douloureuses au cours des premières années de leur vie. Elle est à l'origine de publications inégalées sur les dimensions socio-comportementales de la douleur chez les jeunes enfants et a créé le premier modèle théorique visant à saisir de façon unique le contexte biopsychosocial de l'enfant en souffrance.



RAYNER, Katey – Department of Biochemistry, Microbiology, & Immunology, University of Ottawa

Katey Rayner is an Associate Professor and Principal Investigator at the University of Ottawa Heart Institute and Director of the Cardiometabolic microRNA Laboratory. She is an internationally recognized leader in the cellular and molecular mechanisms driving cardiovascular disease, and her work has identified novel microRNA- and inflammatory-based mechanisms that contribute to atherosclerosis and obesity. Her work has significant translational implications on the development of novel therapeutics and diagnostic tests to identify at-risk individuals.

Katey Rayner est professeure agrégée et chercheuse principale à l'Institut de cardiologie de l'Université d'Ottawa et directrice du Laboratoire des microARN cardiométaboliques. Elle est une chef de file reconnue à l'échelle internationale dans le domaine des mécanismes cellulaires et moléculaires à l'origine des maladies cardiovasculaires, et ses travaux ont permis d'identifier de nouveaux mécanismes microARN et inflammatoires qui entraînent l'athérosclérose et l'obésité. Ses travaux ont d'importantes répercussions sur la mise au point de nouvelles thérapies et de nouveaux tests diagnostiques permettant de dépister les personnes à risque.



RICCIARDELLI, Rosemary – Department of Sociology, Memorial University of Newfoundland

Rosemary Ricciardelli's research is centred on interpretations of gender and experiences of vulnerabilities within systems of criminal justice. Her expertise includes prison culture and the coping strategies, risk perception, mental health and lived experiences of prisoners, correctional workers, and police officers. Her ground-breaking work has informed the creation of presumptive mental health legislation in Newfoundland and Labrador and is also recognized by Correctional Services Canada.

Rosemary Ricciardelli effectue des recherches sur l'interprétation du genre et les expériences de vulnérabilité au sein des systèmes de justice pénale. Son expertise comprend la culture carcérale et les stratégies d'adaptation, la perception des risques, la santé mentale et les expériences vécues par les détenus, les travailleurs correctionnels et les agents de police. Son travail novateur a contribué à l'élaboration d'une loi sur la présomption de santé mentale à Terre-Neuve-et-Labrador et est également reconnu par le Service correctionnel Canada.



SALOMON, Anne – School of Resource and Environmental Management, Simon Fraser University

Anne Salomon is an applied marine ecologist who builds collaborations across disciplines and sectors to advance the field of conservation science and practice. Dr. Salomon is internationally recognized for illuminating relationships between humans and the productivity, biodiversity and resilience of marine ecosystems to inform ecologically effective and socially just conservation strategies. She works closely with Indigenous communities as research partners and co-producers of knowledge in marine management and conservation efforts.

Anne Salomon est une écologiste des milieux marins qui développe des collaborations entre les disciplines et les secteurs pour faire avancer le domaine de la science et de la pratique de la conservation. La professeure Salomon est reconnue sur le plan international pour avoir mis en lumière les liens existant entre les humains et la productivité, la biodiversité et la résilience des écosystèmes marins afin d'alimenter des stratégies de conservation efficaces sur le plan écologique et justes sur le plan social. Elle travaille en étroite collaboration avec les communautés autochtones, en qualité de partenaires de recherche et de coproducteurs de connaissances en gestion marine et efforts de conservation.



SCHWEITZER, Marlis – Department of Theatre, York University

Marlis Schweitzer's award-winning scholarship explores the dynamic relationships that shaped performance culture in Canada, the US, and Britain in the long nineteenth century. Since graduating in 2005, she has held multiple SSHRC grants, published two monographs, edited three essay collections, and helmed two major journals. Between 2016-18, she served as President of the Canadian Association for Theatre Research. She is currently the chair of the Department of Theatre at YorkU.

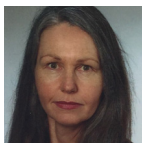
Marlis Schweitzer explore les relations dynamiques qui ont façonné la culture de la performance au Canada, aux États-Unis et en Grande-Bretagne au cours du XIXe siècle et ses recherches ont remporté de nombreux prix. Depuis l'obtention de son diplôme en 2005, elle a reçu de nombreuses bourses du CRSH, publié deux monographies, édité trois recueils d'essais et dirigé deux revues importantes. De 2016 à 2018, elle a été présidente de l'Association canadienne de la recherche théâtrale. Elle dirige actuellement le département de théâtre de l'Université York.



SHAW, Pamela – Department of Community Planning and Geography, Vancouver Island University

Pamela Shaw is an award-winning, enthusiastic, visionary professor with a teaching practice that focuses on social innovation, creative knowledge mobilization, and applied, community-based research that connects the boundless energy of students to "real life" issues with local governments, First Nations, and community organizations. She is an unstoppable force with a passion for community planning, community service, engagement, and creating deep connections between communities and the university.

Pamela Shaw est une professeure visionnaire, enthousiaste et primée dont la pratique d'enseignement est axée sur l'innovation sociale, la mobilisation créative des connaissances et la recherche appliquée et communautaire qui rapproche l'énergie sans limites des étudiants aux problématiques « réelles » des administrations locales, des Premières nations et des organismes communautaires. Elle est une force inébranlable, passionnée par la planification communautaire, le service communautaire, l'engagement et la création de liens profonds entre les communautés et le monde universitaire.



STRAEHLE, Christine – Graduate School of Public and International Affairs, University of Ottawa

Christine Straehle, par ses recherches dans les domaines de la philosophie politique et morale et de la politique publique, est reconnue pour ses travaux de définition de la justice en migration et de la justice en santé. Straehle est l'auteure de nombreux articles et a dirigé ou codirigé plusieurs volumes, dont le récent *The Political Philosophy of Refuge* (Cambridge University Press, 2019).

Christine Straehle, working at the intersection of moral and political philosophy and public policy, is renown for her work on defining what justice in migration and justice in health would mean. Straehle is the author of numerous articles and the editor or co-editor of several volumes, including most recently, *The Political Philosophy of Refuge* (Cambridge University Press, 2019).



TABARD-COSSA, Vincent – Département de physique, Université d'Ottawa

Vincent Tabard-Cossa est un biophysicien qui vise à développer de nouvelles techniques et des outils à l'échelle nanométrique pour caractériser des molécules individuelles, détricoter les lois physiques régissant le comportement des molécules biologiques, et traduire ces découvertes en nouvelles technologies applicables en sciences de la santé. Il est reconnu pour avoir inventé une technique de fabrication de nanopores simple et ultra précise, aidant à démocratiser les recherches à base de nanopores.

Vincent Tabard-Cossa is a biophysicist dedicated to developing novel techniques and advanced nanofluidic devices to characterize single-molecules, to unraveling the physics governing the behaviour of biological molecules, and ultimately to translating these discoveries into new technologies for the health sciences. He is well known for the pioneering of a simple, yet remarkably precise nanofabrication technique for making nanopores, which is helping to democratize nanopore-based research.



THOMBS, Brett – Department of Psychiatry, McGill University

Brett Thombs is recognized internationally for his innovative methods in developing, testing, and disseminating programs to support quality of life for people living with rare diseases, for his leadership in developing novel methods for depression screening and in preventive health care generally, and for his research on health care research methods and reporting. Dr. Thombs is the Chair of the Canadian Task Force on Preventive Health Care.

Brett Thombs est reconnu à l'échelle internationale pour son usage de méthodes novatrices en matière de développement, d'évaluation et de diffusion de programmes visant l'amélioration de la qualité de vie chez les personnes atteintes de maladies rares. Il est aussi reconnu pour son leadership dans le développement de nouvelles méthodes en santé préventive et pour le dépistage de la dépression, ainsi que pour ses études sur la méthodologie et les rapports de résultats de recherche dans le domaine des soins de santé. Prof. Thombs est président du Groupe d'étude canadien sur les soins de santé préventifs.



VETRONE, Fiorenzo – Centre for Energy, Materials and Telecommunications, Institut national de la recherche scientifique

Fiorenzo Vetrone is a physical chemist who has made seminal contributions to the field of rare earth materials. His work on rare earth doped nanoparticles is internationally regarded and has led to a number of breakthroughs including the unraveling of their fundamental photophysics at the nanoscale, new techniques to prepare colloidal, multi-architected and hybrid nanostructured nanomaterials as well as their application in a number of fields including nanomedicine.

Fiorenzo Vetrone est un chimiste physicien qui a apporté des contributions déterminantes dans le domaine des terres rares. Ses travaux sur les nanoparticules mélangées aux terres rares sont reconnus à l'échelle internationale et ont permis un certain nombre de découvertes capitales, dont la compréhension de leur photophysique fondamentale à l'échelle nanométrique, de nouvelles techniques de préparation des nanomatériaux colloïdaux, à architecture multiple et hybrides nanostructurés, ainsi que leur application dans de nombreux domaines, dont la nanomédecine.



WEBBER, Grégoire – Faculty of Law, Queen’s University

Grégoire Webber bénéficie d’une réputation internationale pour ses recherches en droits de la personne, droit public et philosophie du droit. Titulaire d’une Chaire de recherche du Canada à l’université Queen’s et fonctionnaire dévoué, il a travaillé pour le Bureau du Conseil privé et à titre de conseiller aux affaires juridiques de la ministre de la Justice et procureur général du Canada. Il a reçu une médaille du service méritoire de la part du gouverneur général du Canada pour l’établissement de l’Institut de plaidoirie devant la Cour suprême.

Grégoire Webber has gained international recognition for his research on human rights, public law, and the philosophy of law. A Canada Research Chair at Queen’s University and committed public servant, he has worked for the Privy Council Office, served as Legal Affairs Advisor to the Minister of Justice and Attorney General of Canada, and received a Meritorious Service Medal from the Governor General for founding the Supreme Court Advocacy Institute.



ZHU, Zheng Hong (George) – Department of Mechanical Engineering, York University

Zheng Hong (George) Zhu is Professor, Tier I York Research Chair, and Inaugural Academic Director of Research Commons at York University. He has contributed to astronautics and spacecraft technology by combining fundamental engineering principles with applications for sustainable space use. Dr. Zhu is Fellow of Engineering Institute of Canada, Canadian Society for Mechanical Engineering, and American Society of Mechanical Engineers, and Associate Fellow of American Institute of Aeronautics and Astronautics.

Zheng Hong (George) Zhu est professeur, titulaire d’une chaire de recherche de niveau I à l’Université York et le premier *Director of Research Commons* de l’Université York. Il a contribué au domaine de l’aéronautique et de la technologie des engins spatiaux en combinant des principes d’ingénierie fondamentaux avec des applications d’utilisation durable de l’espace. Prof. Zhu est membre de l’Institut canadien des ingénieurs, de la Société canadienne de génie mécanique et de l’*American Society of Mechanical Engineers*. Il est également membre associé de l’*American Institute of Aeronautics and Astronautics*.